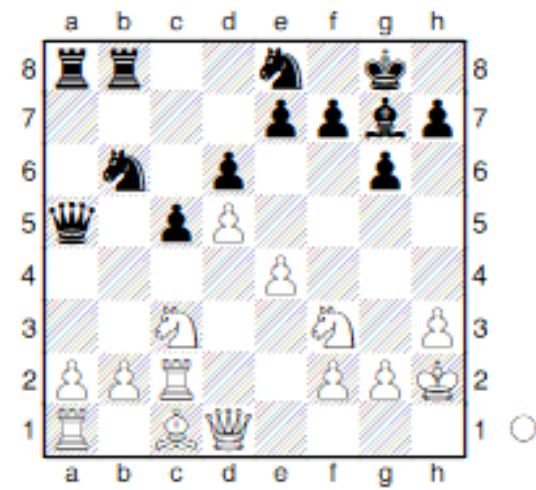
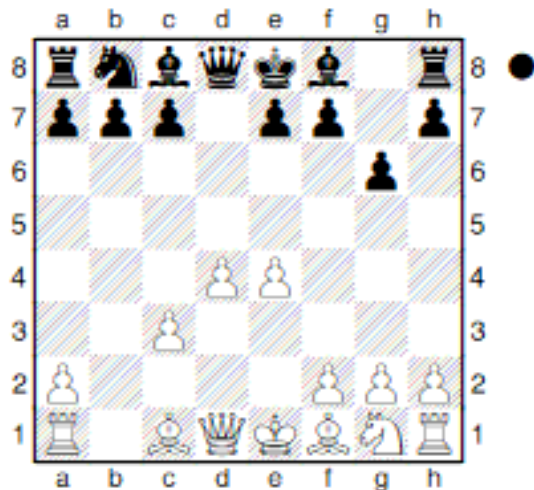


Schach am Kanal

Das Mitteilungsblatt des Schachverein Datteln 1924

Ausgabe 2018/ii

Welche Eröffnungen wurden gespielt?



Liebe Schachfreunde und Mitglieder des Schachvereins Datteln 1924,

der Inhalt der zweiten Ausgabe des SaK:

Seite 3: Ein Bericht über ein Vorbereitungsturnier, eingeladen wurde vom ausrichtenden Verein Erkenschwick

Seite 5: Partien und -fragmente aus der 1. Runde der Vereinsmeisterschaft 2018

Seite 7: „Gestern und heute“: zwei eigene Partien des Verfassers dieser Zeilen zu einer Variante in der Königsindischen Verteidigung (KI)

Seite 9: Ein Interview mit Manfred Sendatzki, unserem Senior

Seite 10 und 11: Zwei Urkunden zu unserem Aufstieg

Des Weiteren: die Zweite und die Vierte sind erfolgreich in die Saison gestartet

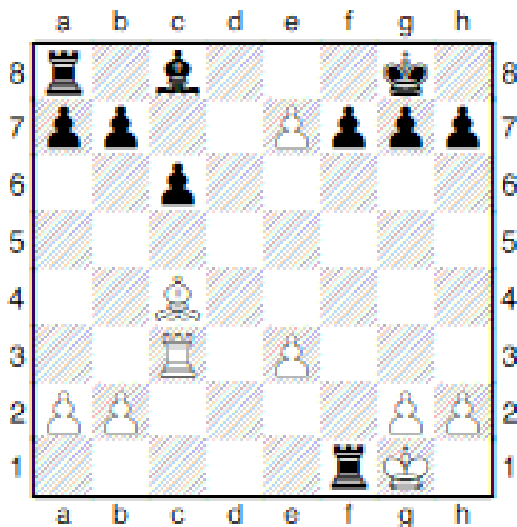
Viel Lesespaß!

Hans-Jörg Steinke

PS: Dieses Mittelungsblatt wird es nicht in gedruckter Form geben, sondern nur per eMail versandt werden. Zu den Partien: es wurde mit Komodo10 analysiert Varianten und sprachliche Kommentare stammen auch vom Programm, eigene Anmerkungen sind in / Text /hjs gefaßt.

Lange Varianten, die man vllt. kennen sollte:

**1.d4 d5 2.c4 e6 3.Sc3 Sf6 4.Lg5 Le7 5.e3 0-0
6.Sf3 Sbd7 7.Tc1 c6 8.Ld3 dxc4 9.Lxc4 Sd5
10.Lxe7 Dxe7 11.0-0 Sxc3 12.Txc3 e5 13.dxe5
Sxe5 14.Sxe5 Dxe5 15.f4 [15.Dc2] 15...De7
[15...Df6] 16.f5 Td8 17.f6 Txd1 18.fxe7 Txf1+**



/Mit welcher Figur soll W zurückschlagen?/hjs
19.Lxf1 [19.Kxf1 Komodo 10 64-bit: 1) 19...Le6 2) 19...Lf5
20.e4 Le6 21.Lb3 Lxb3 22.Txb3 f6 23.Txb7 a5 24.Ke2 a4
25.Td7 Te8 26.Td8 Kf7 27.Txe8 Kxe8 28.Kd3 Kxe7 29.Kc4
Kd6 30.Kb4 Ke5 31.Kxa4 Kxe4 32.Kb4 Kd5 33.a4 Kd6 34.a5
Kc7 35.Kc5 Kb7 36.b4 h5 37.Kd6 h4 38.a6+ Kb6 39.a7 Kxa7
40.Kxc6 f5 41.b5 f4 1.38/27) 20.Lb3 Lxb3 21.Txb3 f6
22.Txb7 a5 23.Ke2 a4 24.Ta7 Tb8 25.e8D+ Txe8 26.Txa4
Tb8 27.b3 Kf7 28.Tc4 Tb6 29.Kd3 Ke6 30.Kc3 Kd6 31.a4
Tb8 32.b4 Te8 33.Kd3 Tb8 34.e4 Ta8 35.a5 Kc7 36.Tc5 Kb7
37.g3 1.37/27] **Lf5 20.e4 Lg6** [20...Lxe4 21.Te3 f5
(21...Te8 22.Txe4 g6 23.b4 g5 24.Lc4 Kg7 25.Te3 b6 26.b5
c5 27.Kf2 h5 28.Ke2 Kf6 29.Tf3+ Kxe7 30.Txf7+ Kd6+
31.Kd3 Te1 32.Tf6+ Ke7 33.Tf5 Th1 34.h3 g4 35.Txh5 gxh3
36.Txh3 Td1+ 37.Kc3 Tc1+ 38.Kb3 3.10/23) 22.Lc4+ Kh8
23.Lf7 g6 24.e8D+ Txe8 25.Lxe8 Kg7 26.Ld7 c5 27.Lc8 Kf6
28.Ta3 a6 29.Tb3 b5 30.Tc3 Ld5 31.Lxa6 b4 32.Txc5 Lxa2
33.Lc4 Lb1 34.Tb5 Le4 35.Txb4 Ke5 36.Kf2 g5 37.b3 Kf4
38.Ta4 h6 4.77/25] **21.Td3 Te8 22.Td8 f6 23.Lc4+**
Kh8 24.Le6 h6 25.Ld7 Tg8 26.Txg8+ Kxg8
27.e8D+ Lxe8 28.Lxe8 und W gewinnt

Was sonst noch geschah ...

Am 31.08.2018 veranstaltete der SV Erkenschwick ein Vorbereitungsturnier zur Saison 2018/19, an dem neben Datteln sieben weitere Mannschaften teilnahmen. Drei Spieler aus der Ersten und jeweils einer aus der Zweiten und Dritten waren in DWZ-Reihenfolge aufgestellt. Das Turnier war gut organisiert, es gab zu beißen und zu trinken, und es hat Spaß gemacht. Vielleicht nehmen wir im nächsten Jahr mit zwei Mannschaften teil.

Das Team belegte einen Mittelplatz, Peter Buchholz erhielt einen Sonderpreis für das beste Ergebnis an Brett 1. Glückwunsch! Und das Ergebnis von Timo ist noch erwähnenswert, siehe in der Statistik.

Hier die Einzelergebnisse:

Vorbereitungsturnier Saison 2018/19 in Erkenschwick 15-Min-Partien																			
Brett	Spieler	Runde							Anz	Ergebnis						Ergebnis in %			
		1	2	3	4	5	6	7		Sp	G	U	V	k+	k-	mit kl		ohne kl	
																Pkt	%	Pkt	%
1	Buchholz	1	1	1	1	1	0	1	7	6	0	1	0	0		6,0	85,71	6,0	85,71
2	Becker	1	0	0	0	1	0	1	7	3	0	4	0	0		3,0	42,86	3,0	42,86
3	Steinke	1	=	=	1	1	0	0	7	3	2	2	0	0		4,0	57,14	4,0	57,14
4	Bialas	1	0	0	+	1	0	0	7	2	0	4	1	0		3,0	42,86	2,0	33,33
5	Schneider	1	=	1	1	1	0	0	7	4	1	2	0	0		4,5	64,29	4,5	64,29
	Datteln	5,0	2,0	2,5	4,0	5,0	0,0	2,0	35	18	3	13	1	0		20,5		19,5	
	Gegner	0,0	3,0	2,5	1,0	0,0	5,0	3,0	%	51	9	37	3	0		14,5			
		E	S	D	D	D	E	E											
		r	ü	ü	ü	i	r	r											
		k	d	l	l	s	k	k											
		e		m	m	t	e	e											
		n		e	e	e	n	n											
		.		n	n	l	.	.											
		4		1	2		2	3											

Ein Erinnerungsfoto ...



... zeigt ein freundschaftliches Miteinander von Jung und Alt in einer Mannschaft.

Lösungen von Seite 1:

Diagramm links: Grünfeldindisch: 1.d4 sf6 2.c4 g6 3.sc3 d5 4.cd5 sd5 5.e4 sc3 6.bc3 Schwarz hat Weiß das Bauernzentrum überlassen, um es später mit Figuren zu bekämpfen.

Diagramm rechts: WolgaGambit: 1.d4 sf6 2.c4 c5 3.d5 b5 4.cb5 a6 5.ba6 la6 6. Sc3 g6 7.e4 lf1 8.kf1 lg7 9.sf3 0-0 10.kg1 d6 11.h3 sbd7 12.kh2 da5 13.te1 tfb8 14.te2 sb6 15.tc2 se8 Und W muss starken Figurendruck von S überstehen, bevor er mit eigenen Aktivitäten beginnen kann.

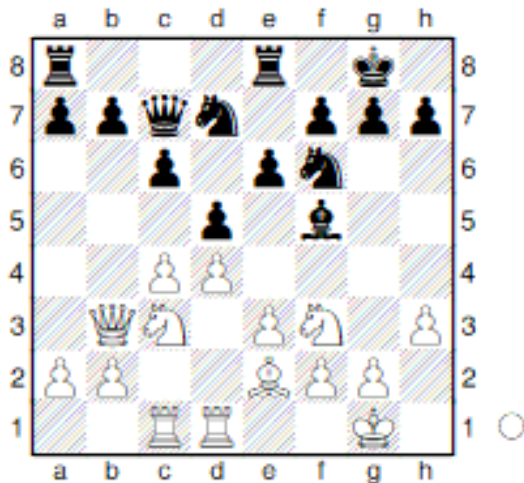
Vereinsmeisterschaft 2018 – Auszüge aus Runde 1

Dechering - Potthink [D10]

VM-2018 (1), 07.09.2018

D10: Damengambit (Slawische Verteidigung)

1.d4 Sf6 2.Lf4 d5 3.e3 Lf5 4.c4 e6 5.Db3 Dc8 6.Sc3 c6 7.Tc1 Sbd7 letzter Buchzug [7...dxc4 8.Lxc4 Le7 9.Sf3 Sbd7 10.Sh4 0-0 11.Sxf5 exf5 12.0-0 Sb6 13.Ld3 Dd7 14.Tfd1 Tfe8 15.h3 Tad8 16.Le5 Sfd5 17.Sa4 Sxa4 18.Dxa4 g6 19.Db3 Lf6 20.Lxf6 Sxf6 21.a4 Te7 22.a5 Bellon Lopez, J (2419)-Lindgren, P (2152) Stockholm 2011 ½-½ (68)] **8.Sf3 Le7 9.h3 0-0N** [9...h6 10.Le2 0-0 11.0-0 Se4 12.Sxe4 Lxe4 13.Sd2 Lg6 14.Ld3 Lxd3 15.Dxd3 Sf6 16.Sf3 Se4 17.Se5 Dd8 18.f3 Sd6 19.c5 Sf5 20.b4 a6 21.a4 Lg5 22.Lxg5 Dxg5 23.f4 Dh4 24.Dd2 Knezevic, M (2445)-Aighasra, A (2255) Bahrain 1990 1-0 (60)] **10.Le2 Te8 11.0-0 Ld8 12.Tfd1 Lc7** [0.88 12...a5 13.cxd5 Sxd5 0.18/21] **13.Lxc7** [0.17 13.cxd5 Sxd5 14.Sxd5 exd5 15.Lxc7 Dxc7 16.Dxd5 Le6 17.Db5 Db6 18.Dxb6 axb6 19.a3 g6 20.Se5 Te7 21.Sxd7 Txd7 22.f3 Kg7 23.Kf2 Lb3 24.Te1 f5 25.Ld1 Lf7 26.f4 Te8 27.g4 Kf6 28.gxf5 gxf5 29.Lf3 Ld5 30.Tg1 0.88/26] **13...Dxc7**



/Und Dame und Turm stehen sich gegenüber, nicht gut/hjs [0.92 13...dxc4 14.Dxc4 Dxc7 15.b4 a6 16.Db3 h6 17.Sd2 Lg6 18.a4 Tad8 19.a5 Kh8 20.Db2 Db8 21.e4 e5 22.d5 cxd5 23.exd5 Tc8 0.17/20] **14.cxd5 exd5 15.Sxd5 Sxd5 16.Dxd5 Le6 17.Dh5 Sf6** [1.01 17...Lxa2 18.d5 Sf6 19.Df5 Lb3 20.Td4 Tad8 21.dxc6 Ld5 22.Dc2 bxc6 23.Ta4 Tb8 24.Sd4 Tb6 25.Lf3 Lxf3 26.Sxf3 Db8 27.Tb1 h6 28.Sd4 c5 29.Dxc5 Txb2 30.Txb2 Dxb2 31.Db5 0.37/23] **18.Dh4** [0.08

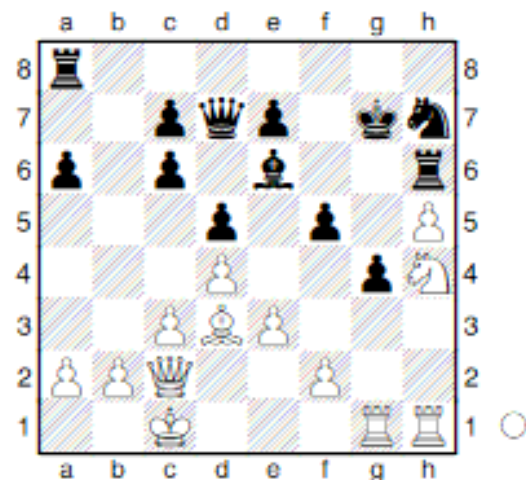
18.Dc5 De7 19.Dc2 1.01/20] **18...Tad8** [0.87 18...Lxa2 19.Se5 Tad8 20.Te1 a6 21.Ld3 h6 22.Sg4 Sxg4 23.hxg4 Da5 24.Te2 Le6 25.f3 Db4 26.Df2 De7 27.Tc5 g6 28.b4 Kg7 29.Tb2 Dd6 0.08/21] **19.b3 Td5 20.Se5 Ted8 21.Ld3 Ta8 22.Lb1 Tad8 23.f4 c5** [2.22 23...h6 24.Df2 Dd6 25.Te1 Dc7 26.Ld3 Ta5 27.f5 Lc8 28.Db2 Tad5 29.a3 Te8 30.e4 Tdx5 31.dxe5 Txe5 32.Tcd1 De7 33.Dc3 b6 34.b4 Sxe4 35.Lxe4 Txe4 1.38/23] **24.e4** [1.50 24.b4 b6 25.bxc5 2.22/21] **24...T5d6** [5.32 24...Txd4 25.Txd4 Txd4 26.Sf3 Txe4 27.Lxe4 Sxe4 28.Sg5 Lf5 29.Sxe4 Lxe4 30.Te1 f5 31.Td1 h6 32.Dd8+ Dxd8 33.Txd8+ Kf7 34.Ta8 a6 35.Tc8 Lc6 36.Kf2 Ke7 37.Tc7+ Kf6 38.g3 g5 39.Ke3 g4 40.hxg4 fxg4 41.Tc8 Kf5 42.Td8 1.50/22] **25.d5** [3.30 25.Sf3 Tc6 26.e5 Se8 27.Lxh7+ Kf8 28.Le4 Ld5 29.dxc5 Lxe4 30.Dxd8 Txc5 31.Dxc7 Txc7 32.Kf2 Ke7 33.Ke3 Txc1 34.Txc1 Lc6 35.Kf2 Ld5 36.g4 Kd7 37.Sd4 Sc7 38.Td1 Se6 39.Se2 Kc6 40.Ke3 5.32/23] 1-0

Bitte die Beispielpartien ansehen!

Bialas - Dubs [D02]

VM-2018 (1), 07.09.2018

/Nach 23 Zügen ergab sich folgende Stellung:



... und Jan macht kurzen Prozess/hjs 24.Lxf5 Lxf5 25.Sxf5+ Kf6 26.Sxh6 Sg5 1-0

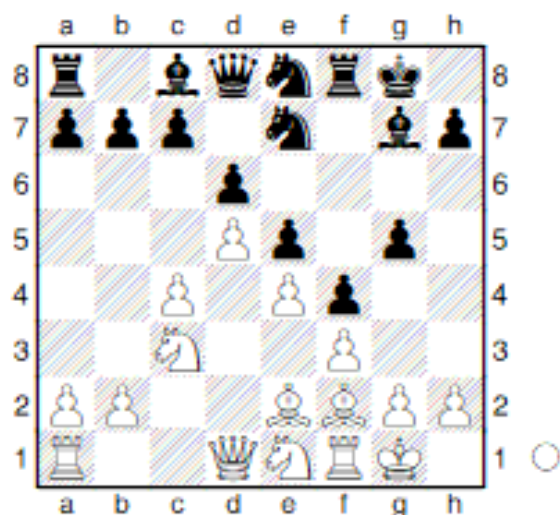
Gestern und heute

Kortschnoj (2600) - Steinke (1810)

E99: Königsindisch (Klassisches System)

Vor kurzem las ich in dem Buch von Judith Polgar „Vom GM zur Top Ten“ das Kapitel „Mein Königsinder“, in dem die Ideen dieser Variante erläutert werden, und ich erinnerte mich an meine Partie aus dem Jahre 1996, genau diese hier, gegen den damaligen zweifachen Vizeweltmeister Viktor Kortschnoj:

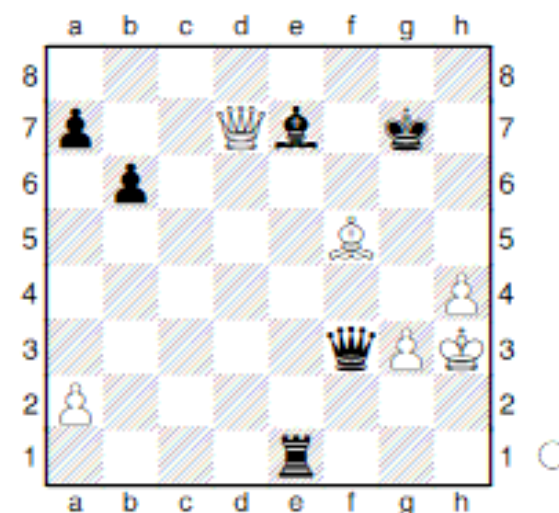
1.d4 Sf6 2.c4 g6 3.Sc3 Lg7 4.e4 d6 5.Le2 0-0 6.Sf3 Sc6 7.0-0 e5 8.d5 Se7 9.Se1 Se8 10.Le3 f5 11.f3 f4 12.Lf2 g5 /Die Ausgangsstellung dieses Systems/hjs



13.c5 Sf6 14.Tc1 Sg6 15.cxd6 cxd6 16.Sb5 b6N
 [16...g4 17.Sc7 (17.g3 h5 18.Sg2 h4 19.Sc7 hxg3 20.hxg3 fxg3 21.Le3 Sf4 22.Lxf4 exf4 23.Sxa8 Sh7 24.fxg4 Sg5 25.Sxf4 Txf4 26.Kg2 Txe4 27.Lf3 Te3 28.Tc4 Ld7 29.Sc7 b5 30.Tc1 Df6 31.Se6 Sxf3 Zhao,P (2267)-Robson,R (2562) Saint Louis 2010 0-1 (35); 17.fxg4 Sxe4 18.Sc7 Sxf2 19.Txf2 Tb8 20.Lf3 Dh4 21.h3 Lf6 22.Le4 Ld8 23.Sf3 Dh6 24.Tfc2 Kh8 25.Dd3 Tg8 26.Da3 Sf8 27.Dxa7 Sd7 28.b4 b5 29.Da3 Sc5 30.bxc5 Lxc7 31.cxd6 Lxd6 Pogorelov,R (2455)-Blazquez Gomez,J (2281) Pamplona 2000 1-0 (42))
 17...g3 18.Sxa8 Sh5 19.Kh1 gxf2 (19...Dh4 20.Lg1 gxf2 21.Lf2 Sg3+ 22.Lxg3 fxg3 23.Sc7 Lh6 24.Tc3 Sf4 25.Se6 Lxe6 26.dxe6 Lg7 27.Tc7 h5 28.Lc4 1-0 (28) David,A (2579)-Rrhioa,T (2315) Paris 2005) 20.Txf2 Ld7 (20...Dh4 21.Kg1 Se7 22.Sc7 Tf6 23.Se6 Th6 24.h3 Tg6 25.Da4 Kf7 26.Sd3 Dxh3 27.Txc8 Sxc8 28.Dd7+ Kf6 29.Dxc8 Tg3 30.Dd8+ 1-0 (30) Lopez Martinez,J (2378)-Andrade,L (2183) Mondariz 1999) 21.Sc7 Lf6

Simultan gegen 36, 10.09.1996

22.Lf1 Lh4 23.Tfc2 Tf7 24.Sd3 Sf8 25.Sf2 Lxf2 26.Txf2 Sg3+ 27.Kg1 a6 28.Tfc2 Db8 29.De1 Tg7 30.Ld3 Dd8 31.Se6 Chernushevich,A (2380)-Mrva,M (2405) Poznan 1995 1-0 (35)] **17.Sc7 Tb8 18.Se6 Lxe6 19.dxe6 Te8 20.Sc2 Txe6 21.Sb4 Se7 22.Lc4 d5 23.exd5 Td6 24.Da4 Kh8 25.Tfd1 h5 26.Sc6 Sxc6 27.dxc6 Txd1+ 28.Txd1 Dc7 29.Le6 Te8 30.Lf5 Lf8 31.h4 g4 32.fxg4 hxg4 33.g3 e4 34.Td7 Sxd7 35.Lxd7 Te7 36.Db5 Te5 37.Dc4 e3 38.Le1 f3 39.Lc3 e2 40.Dxg4 e1D+ 41.Lxe1 Txe1+ 42.Kh2 De5 43.Dxf3 Ld6 44.Lf5 Dxb2+ 45.Kh3 De2 46.c7 Dxf3 47.c8D+ Kg7 48.Dd7+ Le7**



0-1

/Die Engine ermittelt folgende Varianten bis zum Matt:/hjs

1. -+ (-#14): 49.Dd4+ Kf7 50.Le6+ Kxe6 51.Dc4+ Kf5 52.Dc8+ Te6 53.Dc2+ Te4 54.Dc8+ Ke5 55.Dc7+ Kd4 56.Dd7+ Ke3 57.Kh2 Lxh4 58.Dg7 Kf2 59.Db2+ Te2 60.Dd4+ Kf1+ 61.Df2+ Txf2+ 62.Kh3 Dxc3#
2. -+ (-#5): 49.Dxe7+ Txe7 50.Le6 Txe6 51.h5 Te1 52.h6+ Kxh6 53.a4 Th1#
3. -+ (-#3): 49.Dd2 Th1+ 50.Dh2 Dxf5+ 51.Kg2 Df1#
4. -+ (-#2): 49.Dd1 Txd1 50.Lg6 Th1#
5. -+ (-#1): 49.Dxa7 Th1#

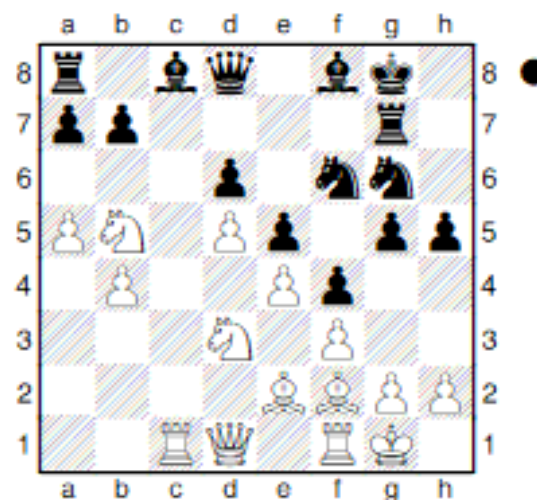
Und 21 Jahre später, 2017, Schachwoche Recklinghausen, kam dieses System erneut aufs Brett, diesmal aber mit Weiß:

Steinke (1798) - Gerlach, Felix (1951) [E99]

RE Schachwoche 2017 (4.7), 09.08.2017

E99: Königsindisch (Klassisches System)

1.d4 Sf6 2.c4 g6 3.Sc3 Lg7 4.e4 d6 5.Sf3 0-0
6.Le2 e5 7.0-0 Sc6 8.d5 Se7 9.Se1 Sd7 10.Le3 f5
11.f3 f4 12.Lf2 g5 13.Tc1 Sg6 14.Sd3 Jetzt hängt
 c5 in der Luft **14...Sf6 15.c5 Tf7 16.cxd6 cxd6**
17.a4 h5 Schwarz plant g4 [17...Lf8 18.Sb5 a6
 19.Sa3 g4 20.Kh1 g3 21.Lg1 Sh5 22.Sc4 Dg5
 23.Te1 Sh4 24.Lf1 gxh2 25.Lxh2 Sg3+ 26.Lxg3
 fxg3 27.Kg1 Dh5 0-1 (27) Milekic,D (2250)-
 Vajic,G (2317) Prijedor 2015] **18.b4** [18.Sb5 g4
 19.Dc2 Se8 20.Sxa7 g3 21.hxg3 fxg3 22.Lxg3
 Tc7 23.Sc6 bxc6 24.dxc6 Dg5 25.Le1 Sf4 26.Sxf4
 exf4 27.Tf2 Le5 28.b4 Sf6 29.b5 Tg7 30.b6 Kh8
 31.Lc3 Sg4 32.Lxe5 dxe5 Jacquet,S (1954)-
 Robichaud,L (2050) Montreal 2016 1-0 (48)]
18...Lf8 19.a5 Tg7N [19...g4 20.Sb5 g3 21.hxg3
 fxg3 22.Lxg3 h4 23.Lf2 Sh5 24.Sxa7 Ld7 25.Dd2
 Sgf4 26.Sxf4 Sxf4 27.Le3 Txa7 28.Lxf4 Txf4
 29.Tc3 Ta8 30.Tfc1 Lh6 31.Dd3 Tf7 32.T1c2 Lf4
 33.Tc7 Dg5 34.Lf1 Brenes Salgado,J (1962)-
 Valdes,L (2400) Alajuela 2006 0-1 (35); 19...Ld7
 20.Se1] **20.Sb5** Weiß droht Materialgewinn:
 Sb5xa7



20...Se8? [20...g4!? sieht gut aus] **21.Lxa7**
 [21.Sxa7 Ld7±] **21...g4± 22.Lb6** [22.fxg4 Dg5
 23.Se1 Sh4±] **22...Dh4** [22...Dg5 23.fxg4 hxg4
 24.Txc8 Txc8 25.Lxg4±] **23.fxg4 hxg4 24.Txc8!**
 Hinlenkung: c8 **24...Th7** [24...Txc8 25.Lxg4
 Hinlenkung] **25.Lxg4** Opfert Material [25.h3!?
 gxh3 26.Txa8 hxg2 27.Lf3 Dh2+ 28.Kf2 g1D+
 29.Ke1±] **25...Dxh2+= 26.Kf2 Dg3+ 27.Kg1**
Dh2+ 28.Kf2
 ½-½

Man erkennt in beiden Partien: in dieser scharfen Variante ist die Spielweise für Weiß der Damenflügel, für Schwarz der Königsflügel. Es kommt nur darauf an, wer schneller seine Kräfte mobilisieren kann.

Unserem Senior Manfred Sendatzki gewidmet.

Weiterhin Alles Gute, Manfred!

„Schach ist wie das Leben“

DATTELN. Das Spiel der Spiele sorgt dafür, dass man auch im hohen Alter hellwach im Kopf bleibt. Manfred Sendatzki ist der Beweis.

Von Martina Bialas

Seit 35 Jahren gehört Manfred Sendatzkis Leidenschaft dem Schach. Am Freitagabend führt sein Weg stets ins Reinhard-Lettmann-Haus zum SV Datteln 24 e.V., sein Spiel beginnt meist mit einer spanischen Eröffnung.

„Schach ist wie das Leben, allerdings ohne Glücksmomente. Hier zählt die Logik“, lautet das schlichte Statement von Manfred Sendatzki zu seinem Hobby. Der 77-Jährige hat das Spiel erst mit 42 Jahren für sich entdeckt und das nicht ganz freiwillig: 1982 fährt er mit seiner Familie in sein Lieblingsurlandsland Italien. Zum ersten Mal mit dem Zug. „Die Fahrt sollte für alle entspannt sein“, erinnert sich der gelernte Chemielaborant. Der Nachtschnellzug düst von Dortmund nach Rimini. Ein Güterzug nähert



Manfred Sendatzki.

sich ihm aus Italien. Auf einem einspurigen Streckenabschnitt bei Othmarsingen in der Schweiz fährt sein Lokomotivführer an einem Haltesignal vorbei und dem Schnellzug in die Flanke. Die sieben Personenwagen werden vom vorderen Zugteil getrennt und entgleisen. Drei vollbesetzte Wagen stürzen um, zwei weitere werden seitlich aufgeschlitzt. Sechs Menschen sterben bei dem Unglück, 59 Personen sind verletzt. Familie Sendatzki hat Glück, sie übersteht den schweren Unfall unversehrt. Trotzdem sitzt der Schock tief, die Vier befinden sich in einem der umgekippten Wagen und müssen über das Dach den Waggon verlassen. Die beiden Kinder werden von Helfern „weggerettet“ und das Ehepaar versucht in dem Chaos verzweifelt, sie wiederzufinden. Nach ge-

fühlten Stunden ist die Familie wieder vereint. Heute kann Sendatzki recht nüchtern über das Unglück berichten, direkt nach dem Urlaub stellt er jedoch fest, dass er Schwierigkeiten mit Höhen und Geschwindigkeiten bekommt. Sein Arzt gibt ihm den Tipp, sich mit dem Schachspielen wieder „auszuloten“. Der Mecklinghoyer folgt dem Rat und meldet sich 1983 bei der VHS zu einem Schach-Seminar an. „Leider gab es nur zwei Anmeldungen, so fiel der Kurs aus“, erinnert er sich. So schließt er sich dem Schachverein der Kanalstadt an und bleibt. Für ihn ist das Spiel ein Handwerk. „Feine Weisheiten fehlen mir“, lautet seine Selbstkritik. Trotzdem findet sich sein Name jedes Jahr bei den Stadtvereinsmeisterschaften. Seine Schachkollegen bescheinigen ihm, dass er ein sehr erfahrener Endspieler sei. Dieses Jahr musste er es aus gesundheitlichen Gründen ein wenig ruhiger angehen lassen, jetzt möchte er wieder angreifen. Blitz- und Schnellschach sind weniger sein Ding. Eine gute Partie darf für ihn ruhig vier Stunden dauern. Seine Lieblingsöffnung ist die spanische, die im 16. Jahrhundert von einem Priester erfunden wurde. Spanien ist übrigens das zweite Lieblingsurlandsland von Sendatzki, in dem er gerne das gute Essen genießt. Einen weiteren Ruhepunkt

findet er bei der Arbeit im heimischen Garten. Der Freitagabend gehört dem Schachverein, dann versucht er seinen König zum Sieg zu führen. „Die besten Partien aber, die ich gespielt habe, verlor ich.“ Den Satz spricht er ohne jegliche Verärgerung in der Stimme, im Gegenteil. Meistens habe er von Frauen einen auf die „Schachschnauze“ bekommen und sie deswegen bewundert. Sendatzkis Gesicht nimmt wieder einen konzentrierten Zug an, seine rechte Hand greift zum König, er plant die kleine Rochade, das Spiel nimmt seinen Lauf.

Quelle: Dattelner Morgenpost (mit freundlicher Genehmigung)



URKUNDE

SV Datteln 24 I

Sieger in der Bezirksklasse

Saison 2017 / 2018

steigt in die Verbandsbezirksliga



auf !!



Herzlichen Glückwunsch und weiterhin viel Erfolg

Schachbezirk Herne-Vest
1.Vorsitzender
Roman Pientka



URKUNDE

SV Datteln 24 II

Sieger in der 2. Kreisliga

Saison 2017 / 2018

steigt in die 1. Kreisliga



auf !!



Herzlichen Glückwunsch und weiterhin viel Erfolg

Schachbezirk Herne-Vest
1.Vorsitzender
Roman Pientka